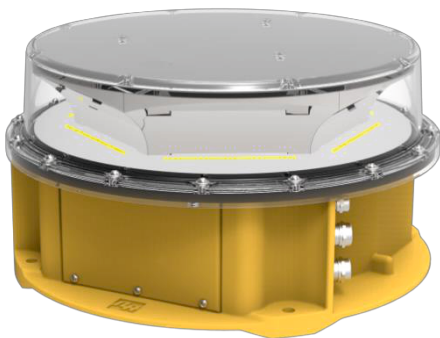


AM-LM403

Letecké prekážkové svetlo strednej svietivosti



Popis výrobku a použitie

AM-LM403 Stredná intenzita leteckého svetla typu A&B s pracovným režimom bieleho blikania s intenzitou 20 000 cd cez deň a bieleho blikania 2 000 cd v noci a voliteľne aj s červeným stálym svietením/blikaním v noci.

- V kombinácii s svetelným LED zdrojom, optickou a systémovou riadiacou technológiou pre splnenie najnáročnejších aplikácií;
- Vhodné pre veže, komíny, vysoké budovy, mosty, veľké stavebné stroje, veľké prístavné stroje, generátory veterných turbín a akékoľvek iné potenciálne nebezpečné prekážky pre leteckú dopravu.
- Vhodné vonkajšie a nebezpečné priestory.

Vlastnosti

- Hliníková zliatina tlakovo liateho plášťa s elektrostatickým práškovým nástrekom, úprava má dobré ochranné vlastnosti proti vibráciám a korózii.
- Kryt svetla je odolný voči UV žiareniu a nárazom; Úroveň horľavosti: UL94V-2.
- Automatické vypnutie zariadenia pri otvorení krytu svetiel pre bezpečnostnú ochranu.
- LED Svetelný zdroj, dlhá životnosť a nízka spotreba energie.
- Profesionálny dizajn EMC, Anti-elektromagnetické rušenie.
- Odolnosť proti vetru: ≥ 240 km/h.
- Ovládanie nastavenia miestneho času alebo ovládanie fotobunky ako priorita pre deň až noc prepínač voliteľný.
- S funkciou detekcie poruchového alarmu a funkciou výstupu poruchového alarmu.
- S funkciou synchronizácie (GPS).

Špecifikácia

Normy	CAAC MH6012-2015 ICAO ICAO(Annex 14)14 Volume I, Sixth Edition FAA Advisory Circular 150/5345-43H		
Elektrické parametre		Mechanické parametre	
Napätie vstup	AC110V/ AC220V /DC48V	Skladovacia teplota	Ta-40°C ~ +70°C
Chybový alarm	Dry contact (NO or NC optional)	Pracovná teplota	Ta-40 °C ~ +55°C
Priemerný výkon	Daytime: 45 W (40FPM)	Vlhkosť	0% ~ 90% RH
Spotreba	Night: 25W (40FPM)		(Not condensed)
Electrostatický výboj	IEC61000-4-5 L-L 3kV, IEC61000-4-5 L-G 6kV IEC61000-4-2Contact discharge8kV	IP Krytie	IP66
		Váha	18.2kg
		Farba	
Optické parametre			
Svetelný zdroj	LED	Životnosť	white/white+red ¹
Pracovný mód	Flashing	Horizontálny uhol	$\geq 100,000$ h
Frekvencia blik.	Daytime/twilight: 20/30/40 FPM; Night:20/30/40/60FPM,steady burning(red); (default 40 FPM)	Vertikálny uhol	360°
Doba záblesku	Daytime/twilight :95ms; White color at night:150ms; Red color at night: 670ms	On/Off	$\geq 3^\circ$ 50-500lux
Intenzita	Daytime/twilight: 20000 \pm 25%cd; Night:2000 \pm 25%cd		

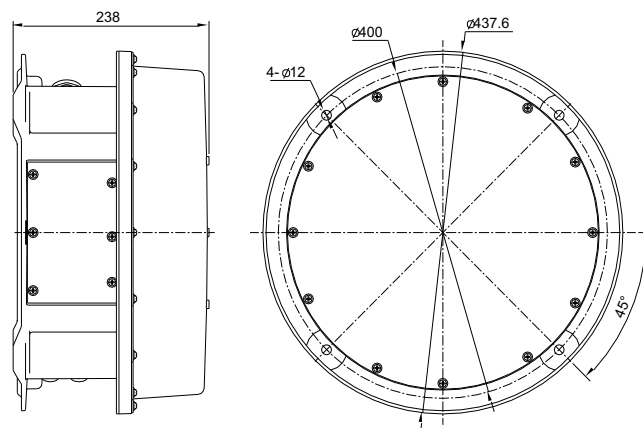
1.Biela a červená farba môže byť voliteľná v noci, keď zvolíte červenú farbu biela farba by mala byť v pohotovostnom režime, znamená to, že keď je červená farba pri poruche v noci začala fungovať biela farba.

AM-LM403

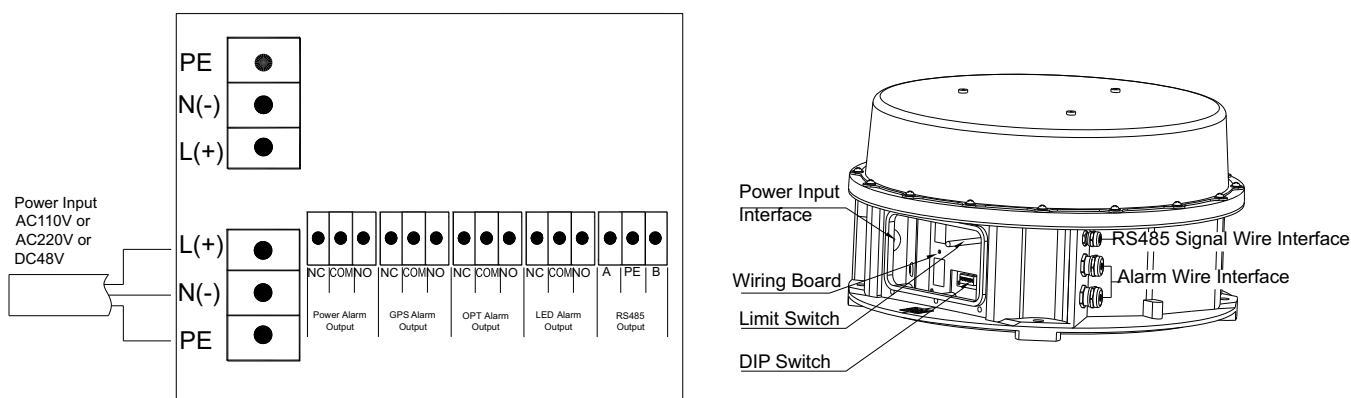
Letecké prekážkové svetlo strednej svietivosti

Inštaláčny náčrt

Jednotky v mm



Elektrická schéma



Upozornenie: Špecifické vstupné napätie je predmetom objednávky.

Schéma zapojenia rozvodnej dosky

Schéma zapojenia a konštrukcie svetidla

Inštalácia

- Upevnite svetlo na rovnom povrchu, ktorý má dostatočnú pevnosť, ak tam nie je montážna plocha, je potrebné prispôsobiť špeciálny montážny držiak.
- Pri inštalácii sa, prosím, držte ďalej od blízkeho zdroja svetla a zároveň zabezpečte, aby fotobunku nezakrýval blízky predmet.
- Pred pripojením sa uistite, že napájací zdroj zodpovedá menovitému výkonu svetla.
- Test funkcie synchronizácie GPS v exteriéri, synchronizácia trvá približne 30 minút.
- Otvorte kryt káblov na boku, prevlečte vstupný napájací kábel cez vstupný napájací konektor na ľavej strane lampy (AC alebo DC), pripojte napájací kábel správne podľa značiek na štítku pripojenia kábla. Pre jednosmerné napätie, dávajte pozor na polaritu kladného pólu a záporného pólu, Prevlečte vodič alarmu poruchy a signálny kábel RS485 oddelene cez priechodku na pravej strane svetla a potom skontrolujte vedenie, utiahnite vodotesnú upchávku a koncovky pripojte k zdroju napájania.
- Po zapnutí stlačte spínač, svetlo začne fungovať.
- Každé reštartovanie alebo zapnutie lampy sa oneskorí o 30 sekúnd na samotestovanie.
- Špeciálny spínač sa používa sa vypnutie svetla pri otvorení krytu káblov, dbajte na bezpečnú prevádzku.
- Pre vstup do lampy na striedavé napätie sa odporúča použiť 3-žilový 1,5 mm² kábel s dvojitou izoláciou (vonkajší priemer kábla 5-10 mm) alebo 3-žilový 2,5 mm² kábel s dvojitou izoláciou (vonkajší priemer kábla 9-14mm).
- Pre svetidlá so vstupom jednosmerného napätia sa odporúča použiť 3-žilový 4mm² kábel s dvojitou izoláciou (vonkajší priemer kábla 13-18mm) pre napájacie napätie.
- Pripojenie alarmu je navrhnuté na použitie kábla s dvojitou izoláciou 4*1~1,5mm² Na signálny kábel sa odporúča použiť krútený kábel 3*0,5-1mm² alebo tienový.

AM-LM403

Letecké prekážkové svetlo strednej svietivosti

Funkcie jednotlivých prepínačov

- Tento produkt má funkciu manuálneho nastavenia rýchlosti blikania.
- Pred nastavením režimu sa uistite, že je vypnuté svetlo z napájania: otvorte telo lampy pomocou skrutkovača a použite prepínač DIP.



BIT1BIT2 Nastavenie rýchlosti denného blikania prekážkového svetla, podrobnosti sú uvedené nižšie: (Výrobné nastavenie je 40 FPM.)

Dial Number	11	10	01	00
-------------	----	----	----	----

DIP figure				
Flash rate	60FPM	40FPM	30FPM	20FPM

BIT3 Nastavenie pracovného režimu prekážkového svetla ako je uvedené nižšie: (Výrobné nastavenie je predvolené na blikanie v noci)

Dial Number	1	0
DIP figure		
working mode	Steady burning at night (red)	Flashing at night

BIT4BIT5 Umiestnenie nastavenia frekvencie nočného blikania prekážkového svetla, podrobnosti sú uvedené nižšie: (Z výroby je 40 FPM.)

Dial Number	00	01	10	11
DIP figure				
Flash rate	20FPM	30FPM	40FPM	60FPM

BIT6 Výber prepínania dňa a noci, ako je uvedené nižšie: (Priorita fotobunky z výroby)

Dial Number	0	1
DIP figure		
working mode	Time control priority	Photocell priority

BIT7 Nastavenie funkcie prepínača DIP nižšie: (Predvolené výrobné nastavenie je platné nastavenie frekvencie zábleskov).

Dial Number	0	1
DIP figure		
control	Dial the frequency non-effective	Dial the frequency

BIT8 Červené svetlo v noci alebo žiadne červené svetlo (biele bliká v noci), nastavenie nižšie: (Predvolené výr. nast. bez červeného svetla)

Dial Number	0	1
DIP figure		
With red light or not	yes	no

Poznámky 1: Prepínač DIP je v stave 0 na číselnom konci a 1 v polohe ON.

Poznámky 2: Prevádzkový čas prekážkového svetla je synchronne ponúkaný modulom GPS. Keď nie je zapnutý žiadny signál GPS, inicializuje sa nočný režim.

AM-LM403

Letecké prekážkové svetlo strednej svietivosti

Aplikácia riadenia času - Úvod

•Časovo riadené továrenské nastavenie časového plánu otvorenia slotu

Time slot Season (Start-End Date)	Dawn	Day	Dusk	Night
Spring (21th March-21th June)	5: 00-7: 00	7: 00-17: 00	17: 00-19: 00	19: 00-5: 00
Summer(22th June-23th Sep)	4: 00-6: 00	6: 00-18: 00	18: 00-20: 00	20: 00-4: 00
Autumn(24th Sep- 22th Dec)	5: 00-7: 00	7: 00-17: 00	17: 00-19: 00	19: 00-5: 00
Winter(23th Dec- 20th March)	6: 00-8: 00	8: 00-16: 00	16: 00-18: 00	18: 00-6: 00

Poznámka 8:Keď sa stmieva, ovládanie fotobunky prepne lampu do nočného režimu

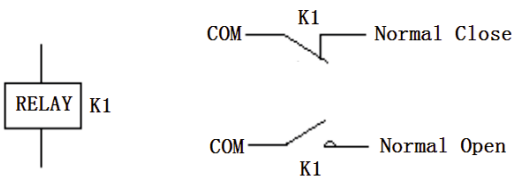
Poznámka 9:Keď sa rozodnieva, ovládanie fotobunky prepne lampu na denný režim.

Poznámka 10:Keď je deň, ovládanie fotobunky je neplatné, lampu beží v dennom režime.

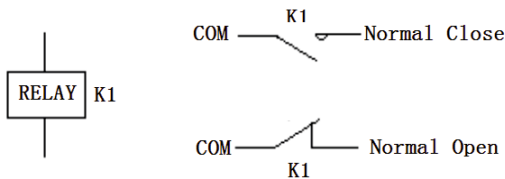
Poznámka 11: Obdobie jari, leta, jesene a zimy podlieha severnej pologuli.

Funkcia alarmu - poruchy

•Ak je svetlo bez napájania alebo v poruche: Relé je v stave, ako je uvedené nižšie:



•Ak je svetlo pripojené k napájaciemu zdroju a funguje správne: Činnosť relé, ako je uvedené nižšie:



Popis funkcie detekcia porúch

- Keď je svetlo nočné červené a keď nesvieti červená LED žiarovka, ktorá tvorí viac ako 25% celej lampy, lampu vydá svetelný alarm signál a prepne sa do pracovného režimu nočného bieleho svetla.
- Keď GPS nemá signál 30 minút, lampu vydá signál GPS alarmu.
- Keď fotobunka stratí signál na 24 hodín, lampu vydá svetelný alarm.
- Ak na ovládacom paneli lampy nie je žiadne napätie a lampu vydá signál alarmu výpadku napájania.

Ochrana

Pri vysokovýkonnej lampe je vysoká povrchová teplota, nezakrývať. Vzdialenosť od objektu nie menej ako 3 m, aby nedošlo k popáleniu alebo vzniku ohňa.

Kryt lampy je PC, ktorý nemôže priamo ani nepriamo prísť do styku s organickým rozpúšťadlom, napr. ako priemyselný alkohol, banánový olej, izopropanol, chlorid uhličitý, cyklohexanón atď., V opačnom prípade bude produkt náchylný na praskanie.

Pred použitím sa uistite, že časť na pripojenie napájania je správne zapojená a zvýšenie teploty pri osvetlení je normálny jav. Oneskorenie asi 15 sekúnd po zistení zmeny fotobunky a asi 10 sekúnd po zistení alarmu, je normálny stav.

Priemer kábla spojený s prekážkovým svetlom a napájacou skriňou je väčší ako 4 mm x 2, dĺžka je menšia ako 20 m. V opačnom prípade sa môže vyskytnúť strata napätia čo môže spôsobiť, že svetlo sa nemôže zapnúť alebo je intenzita nedostatočná.

Neotvárajte sami žiadne súčasti vo vnútri svetla a nepozerajte sa do svetla vodorovne, aby ste si chránili oči, keď svetlo pracuje.